

A 2015-2018. évi munkaerő-piaci helyzet és folyamatok (várható) alakulása, hatása a növekedésre, államháztartásra

Bakó Tamás, Hermann Zoltán, Köllő János, Varga Júlia

**Szakmai Konferencia a Költségvetési Tanács számára készített
háttér tanulmányok bemutatása**

2017.10.12.



Tartalom

1. A munkakínálat előrejelzése
2. A foglalkoztatás meghatározása a 2017-2018-as időszakra vonatkozóan
3. A foglalkoztatottak bruttó bértömegének a meghatározása
4. A munkaerő-piaci folyamatok várható költségvetési hatásai
5. A munkaerő-piaci folyamatok hatása a növekedésre
6. Munkaerőhiány

Tartalom

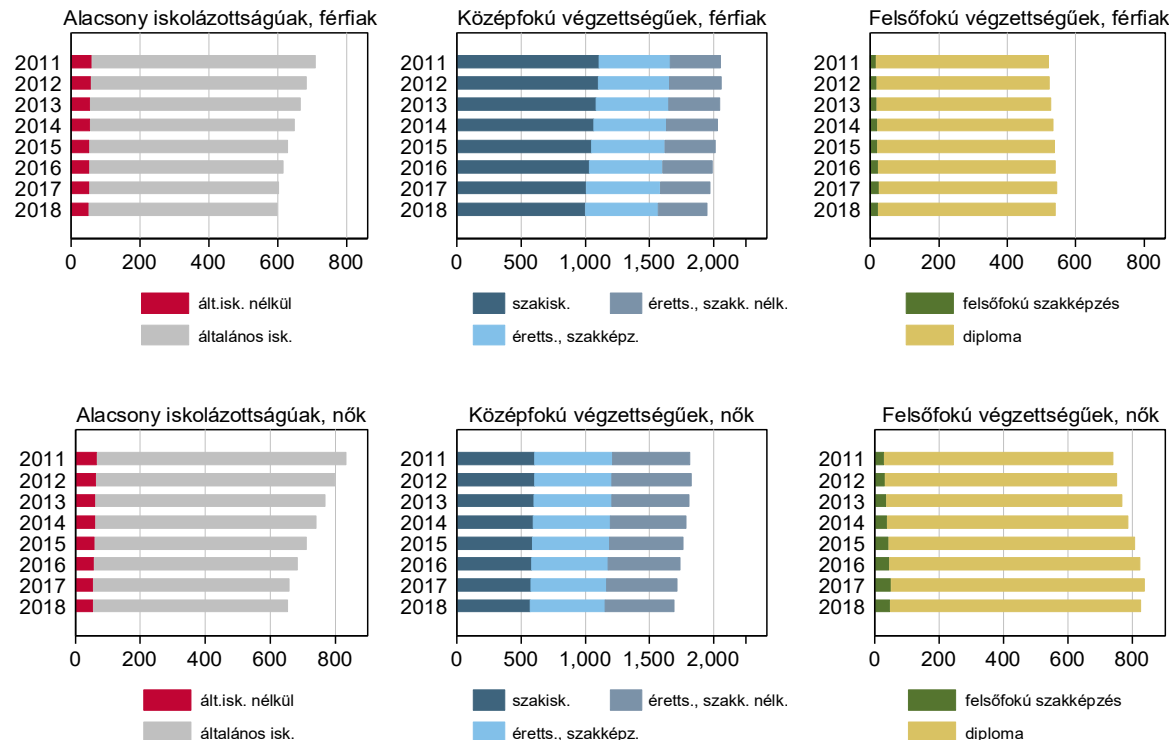
1. A munkakínálat előrejelzése
2. A foglalkoztatás meghatározása a 2017-2018-as időszakra vonatkozóan
3. A foglalkoztatottak bruttó bértömegének a meghatározása
4. A munkaerő-piaci folyamatok várható költségvetési hatásai
5. A munkaerő-piaci folyamatok hatása a növekedésre
6. *Munkaerőhiány*

Felhasznált adatok

- 2011-es Népszámlálás egyéni adatai
- EMMI KIRSTAT iskolai adatbázis 2001-2016 közötti teljes körű adatai
- FELVI” adatbázis 2001-2016 évi hulláma
- EMMI Felsőoktatási Statisztikai Adatgyűjtésének 2012-2016 évi adatait
- KSH Munkaerő-felvétel (MEF) 2011 - 2016 negyedéves felvételeinek mikro-adatai
- Bértarifa-felvétel adatai 2015-ig
- Nemzeti Foglalkoztatási Szolgálat (NFSZ) regiszterének adatai
- NFSZ Rövid Távú Munkaerő-piaci Prognózis Felvétele adatai

Munkakínálat előrejelzése

A különböző végzettségűek száma, ezer fő



- 2017-ben és 2018-ban valamennyi végzettségi kategóriában csökken kis mértékben a népesség száma.

- Az alacsony iskolázottságú nők száma jelentősen csökken.

- A felsőfokú végzettségű nők száma nagyobb mértékben csökken 2017 és 2018 között (nagyjából 10 ezer fővel), mint a felsőfokú végzettségű férfiak száma (nagyjából 5 ezer fővel).

A demográfiai cserélődés hatása a munkakínálatra

A munkaerőpiacra belépő és kilépő korosztályok adott végzettségű népességének különbsége

	Férfiak		Nők		Együtt
	Fő	%	Fő	%	Fő
Általános iskolai végzettség nélkül	1195	2,47	-5398	-9,18	- 4203
Általános iskola	-1933	-0,45	-96913	-17,94	-98846
Szaktanácsképző, szakiskola	-41267	-3,90	-16641	-2,87	-24626
Érettségi, szakmai végzettség nélkül	28570	8,85	-16446	-3,24	12124
Érettségi, szakmai végzettséggel	61386	11,63	17751	3,09	79137
Felsőfokú végzettség	50956	10,11	118000	16,29	168956

* A százalékos arányok az adott végzettségű 2011-es 20-62 éves népességhez mérten.

A demográfiai cserélődés hatása a munkakínálatra

- A belépő korosztályok jóval iskolázottabbak, mint a kilépő korosztályok, de mivel a kilépő korosztályok jóval számosabbak, mint a belépők, ezért a teljes népességben az iskolázottság a be-, és kilépő korosztályok iskolázottsági különbségénél kisebb mértékben javul

Az aktivitás (munkakínálat) előrejelzése

- 2011 és 2016 között az aktivitás legnagyobb mértékben a legfeljebb általános iskolát végzett 15-19 évesek körében nőtt meg, döntően a tankötelezettségi korhatár leszállításának következtében.
- Nőtt a 60-64 éves korosztály aktivitása az öregségi nyugdíjkorhatár fokozatos kitolása miatt.
- A legjobb munkavállalási korúak (30-50 éves korosztály) között az alacsonyabb végzettségűek növelték nagyobb mértékben a munkapiaci aktivitásukat a közfoglalkoztatás bővítése következtében

Az aktivitás (munkakínálat) előrejelzése

- 2017-ben 4 628 400 fő lesz a gazdaságilag aktívak száma (1,87%-os növekedés 2016-hoz képest). Az aktivitási ráta a 2016-ban mért 70,1%-ról 73,1%-ra fog nőni.
- 2018-ban az aktívak száma kis mértékben csökkenni fog (demográfiai okokból, és amiatt, hogy csökken a közfoglalkoztatás szintje, és ez negatívan hat az alacsonyan képzettek aktivitására).
- 2018-ban az aktívak létszáma 4 603 248 fő, míg az aktivitási ráta 73,45% lesz.

A foglalkoztatás előrejelzése 2017-2018-ra

- A 2015-2016-ot jellemző erőteljes foglalkoztatás bővülés 2017-ben is folytatódni fog, de csökkenő ütemben.
- A foglalkoztatás bővülés 2018-ban meg fog torpanni, melynek döntően a demográfiai helyzet és a munkanélküliek nem megfelelő képzettségi szintje az oka.

A főbb munkaerő-piaci jellemzők alakulása

A főbb munkaerő-piaci jellemzők alakulása 2015-2018 között

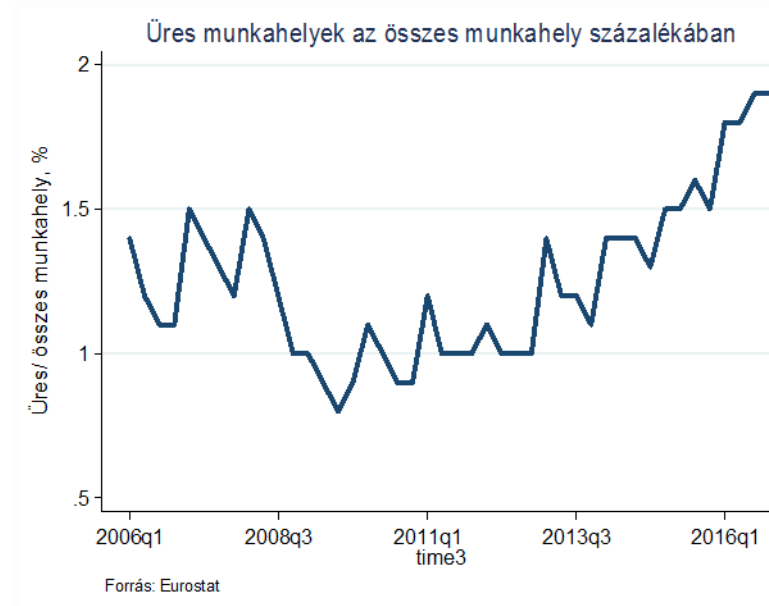
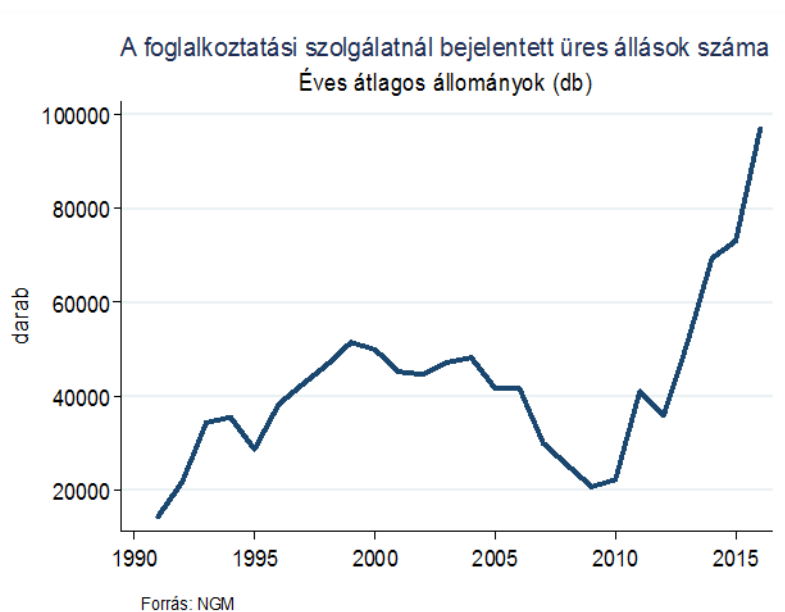
	2015	2016	2017	2018
Munkaképes korú népesség létszáma (ezer fő)	6530	6477	6330	62678
Aktívak létszáma (ezer fő)	4483	4543	4628	4603
Foglalkoztatottak száma (ezer fő)	4176	4309	4408	4408
Munkanélküliek száma (ezer fő)	307	234	220	195
Aktivitási ráta (%)	68,6	70,1	73,11	73,45
Foglalkoztatási ráta (%)	63,9	66,5	69,64	70,3
Munkanélküliségi ráta (%)	6,8	5,1	4,99	4,42

Munkaerőhiány

- A hiányhelyzetekre utaló indikátorok alakulásának vizsgálata
- Az üres munkahelyek és a munkanélküliség alakulásának sajátosságaira vonatkozó adatok vizsgálata
- Bérnövekedés vizsgálata egyéni és vállalati szinten

Munkaerőhiány – indikátorok alakulása

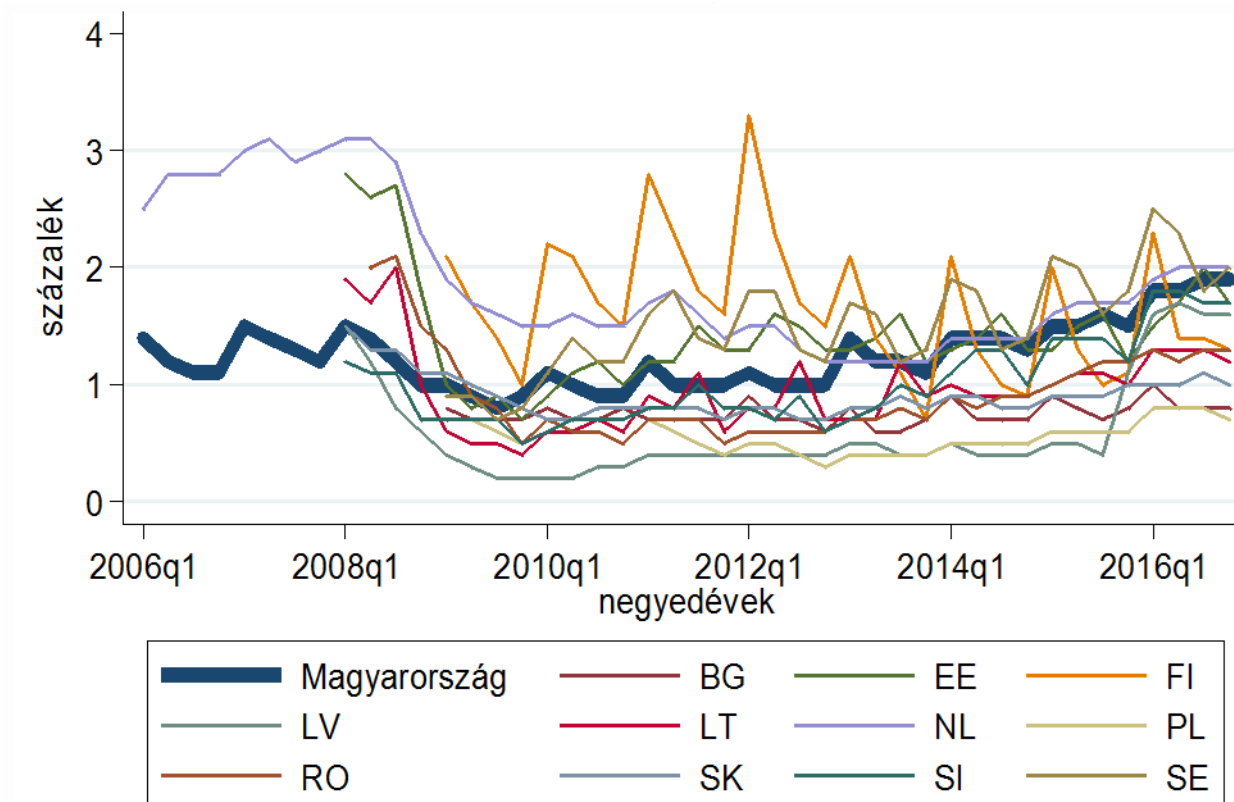
A KSH-tól (vállalati kikérdezésből) illetve az NFSZ regiszteréből származó statisztikák egyöntetűen a toborzási nehézségek fokozódására utalnak 2010 után



A közfoglalkoztatásban bejelentett állásokat is tartalmazza, és 60 százalékban legfeljebb általános iskolai végzettséget igénylő munkahely.

Munkaerőhiány

Üres állások aránya az Eurostat szerint 12 országban, 2006-2016

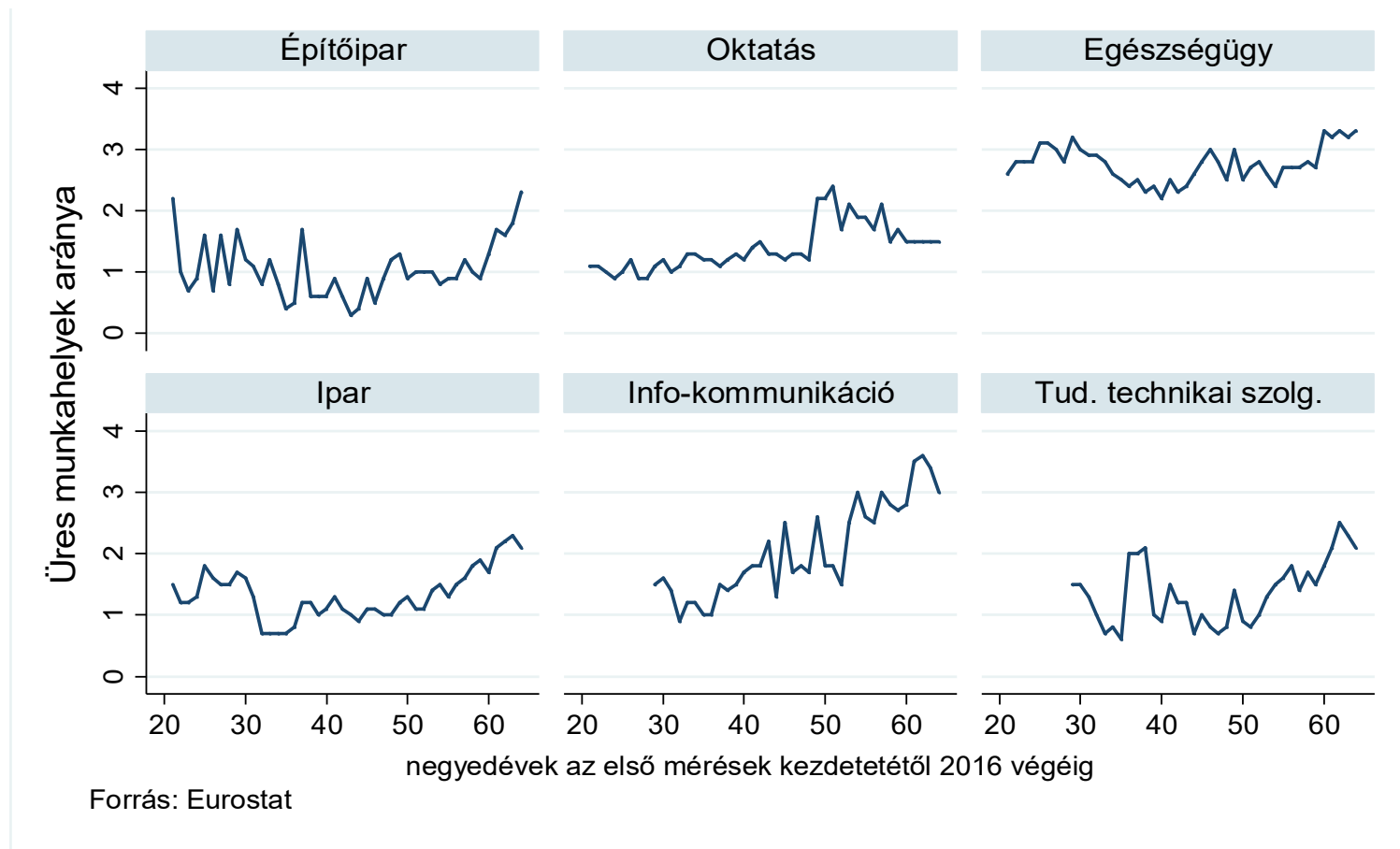


Forrás: Eurostat adatok, saját számítás

2016-ban Magyarország a 3. helyen állt a betöltetlen munkahelyek arányát tekintve de a versenyszféra egészére vonatkozóan a 6. helyen (oktatás, egészségügy, szociális ellátás magas arány).

Munkaerőhiány

Az üres munkahelyek arányának alakulása néhány ágazatban

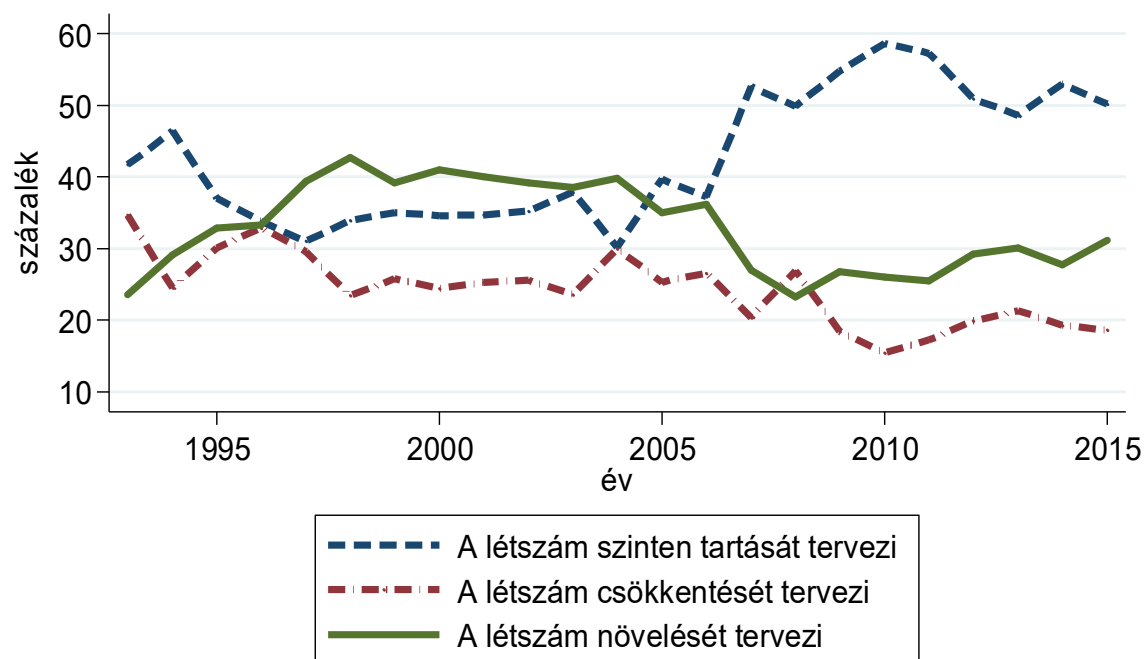


Munkaerőhiány

- Ágazatok szerint különböző okok vezetnek a hiánnyal kapcsolatos panaszokhoz.
- A legmagasabb szint (2016-ban) az infó-kommunikációs ágazatban és az egészségügyi és szociális ellátásban.
- Az infó-kommunikációs ágazatban folyamatos (a válság alatt is töretlenül folytatódó növekedés) a hiány a gyors keresletnövekedés és az oktatási rendszer nehézkes alkalmazkodása következménye
- Egészségügy, szociális ágazat: alacsony bérek, folyamatos elvándorlás és elégtelen kínálat.
- Ipar, építőipar és a tudományos-technikai szolgáltatások erős válsághatás, és azt követően regenerálódás.

Munkaerőhiány

Vállalati létszámtervek, 1993-2015

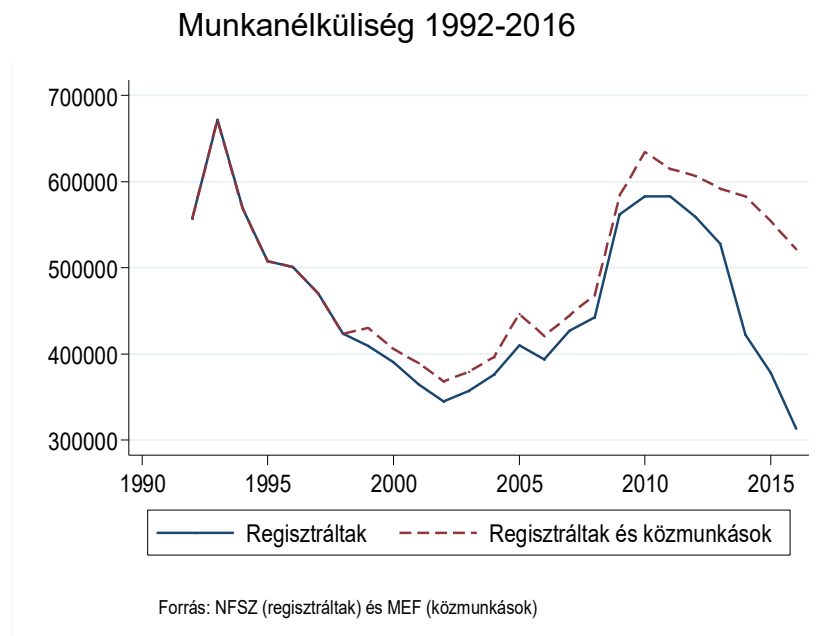
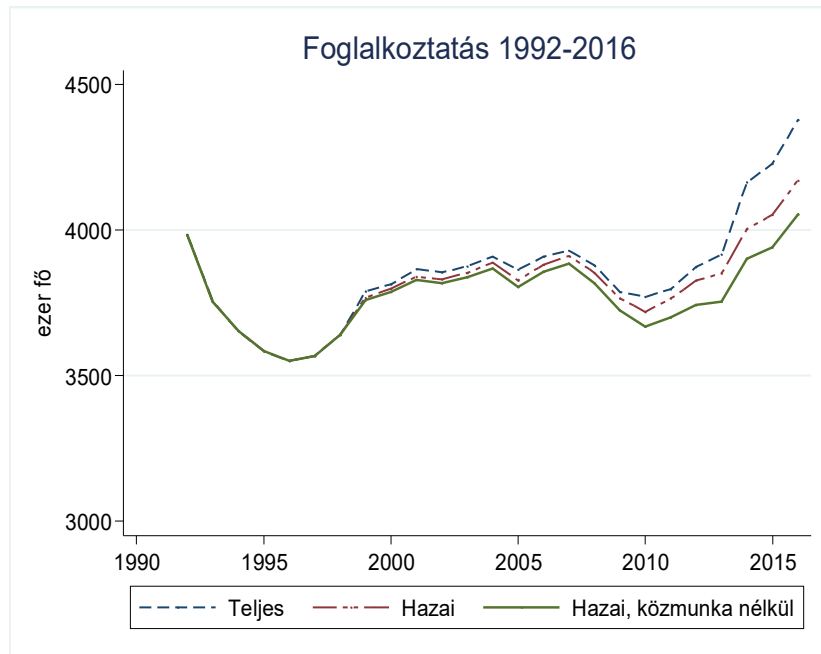


Forrás: Nemzeti Foglalkoztatási Szolgálat, Rövid Távú Munkaerőpiaci Prognózis

A „hiány” növekedését nem a munkaerő iránti *összkereslet* gyors növekedése magyarázza.

Munkaerőhiány

A foglalkoztatás és a regisztrált munkanélküliség alakulása 1992-2016-ban



A foglalkoztatás növekedésében 2010 után fontos szerepet játszott a közfoglalkoztatás és a külföldi munkavállalás bővülése (ahol „hiányról” nem beszélhetünk).

Munkaerőhiány - Beveridge görbék

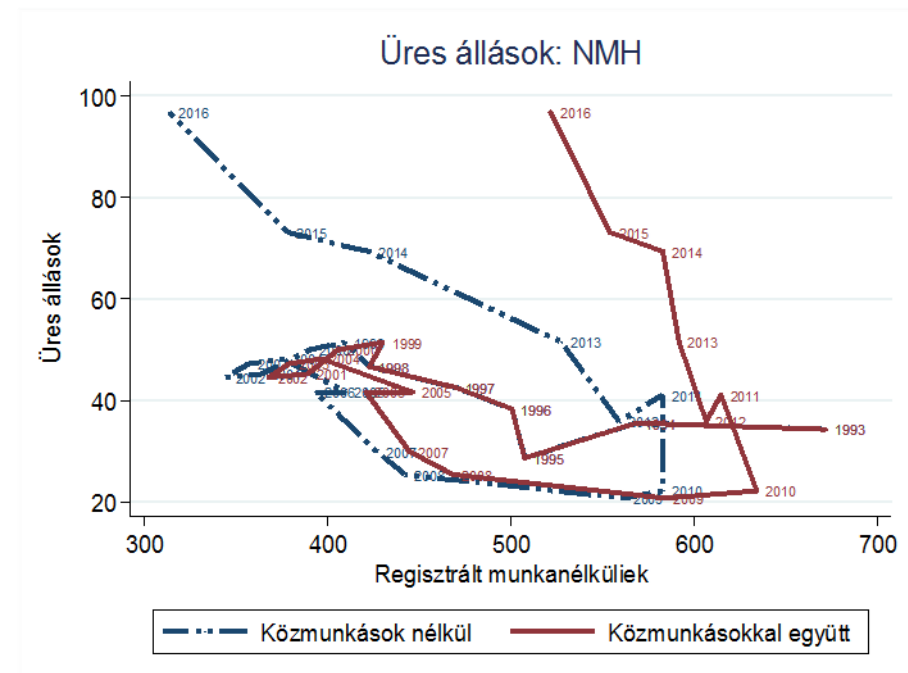
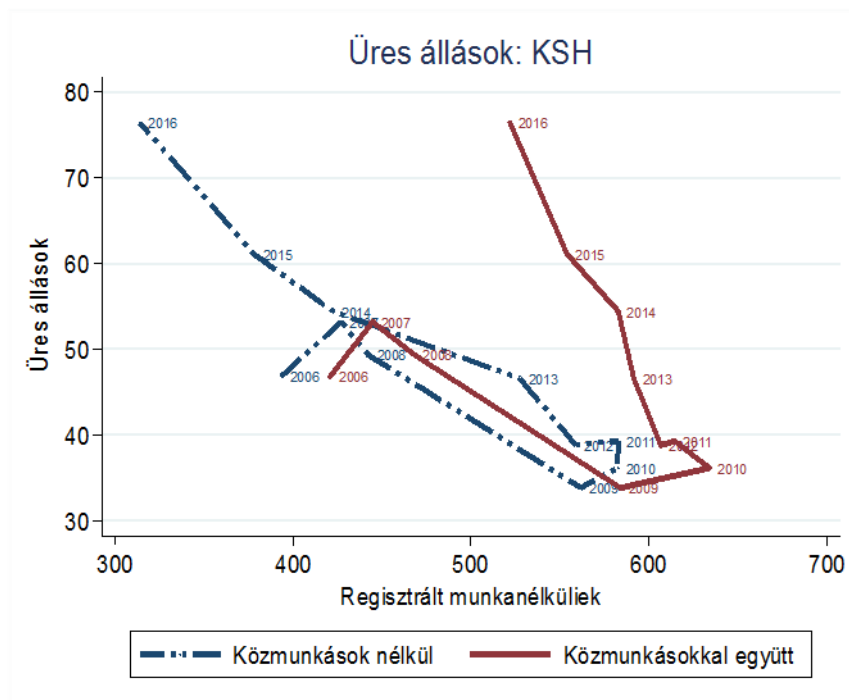
Beveridge görbék: az üres álláshelyek és a munkanélküliség közötti kapcsolat

-Az üres álláshelyek aránya és a munkanélküliség ellentétes irányban mozog - a gazdasági ciklusok hatását mutatja. A növekedési szakaszokat alacsony munkanélküliségi ráta és az üres álláshelyek magas aránya jellemzi, a recessziót pedig az ellenkezője.

-A teljes görbe elmozdulása kifelé, vagyis, ha nagyobb az üres álláshelyek aránya ugyanakkora munkanélküliségi ráta mellett, az az illeszkedés romlását jelzi: -nehezebb betölteni az üres álláshelyeket, mint korábban, a munkáltatók által igényelt skilllek és a munkaerő-állomány skilljei kevésbé jól illeszkednek.

Munkaerőhiány

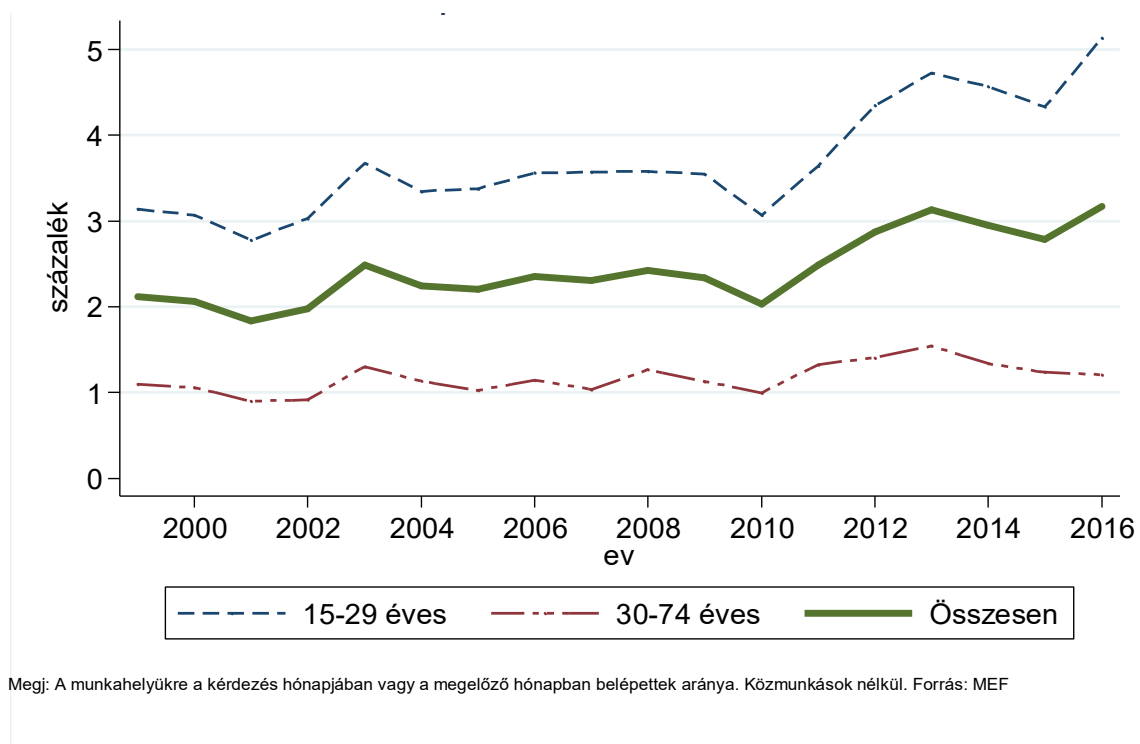
Beveridge görbék



Az üres állások számának növekedésével alig csökkent a regisztráltak és a közmunkások együttes száma - fokozódó strukturális meg nem felelés és súrlódások

Munkaerőhiány

Belépési mobilitás, 1999-2016



A toborzási nehézségek fokozódását a munkaerő-forgalom élénkebbé válása kísérte, ami visszahat a hiánnyal kapcsolatos panaszokra

Munkaerőhiány - bérnövekedés

- Egyéni bérfüggvények 2000- 2015-ig: az egyéni és környezeti jellemzők hatásának időbeni alakulása (a toborzási nehézségek szerepe)

- A vállalati jellemzők, ezen belül a munkaerő-összetétel hatása a vállalati szintű éves béremelkedésekre

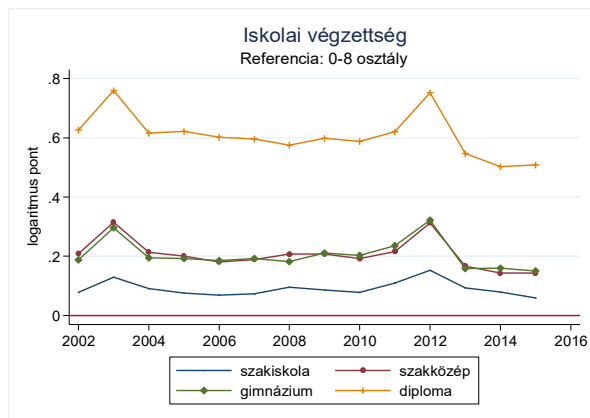
- A vállalati reziduális bér hatása a bérek emelkedésére: mennyire kényszeríti ki az élesebbé váló verseny a piaci szint alatt fizető vállalatok bérszintjének emelkedését?

Munkaerőhiány

- Az elmúlt években a vállalatok a korábbinál valamivel többet fizettek a pályakezdőknek és a részmunkaidősöknek.
- Gyorsabban nőttek a bérek a sok fiatal alkalmazó és a fiatalodó vállalatoknál.
- A bérdinamikára továbbra is erős hatást gyakorol a minimálbérszabályozás (a sok minimálbérest illetve bérminimumon alkalmazott képzetesebb dolgozót foglalkoztató cégeknél a bérek az átlagnál lényegesen gyorsabban emelkedtek)
- Csökkentek az ágazatok, valamint a tulajdoni szektorok közötti bérkülönbségek.

Munkaerőhiány

- Nem találtuk az átlagosnál gyorsabbnak a béremelkedést a nyugati határszélen működő vállalati telephelyeken.
- Nem láttuk béremelésben megnyilvánuló– jelét annak, hogy súlyos lenne a szakmunkáshiány. A szakiskolát végzettek általános iskolát végzettekkel szembeni kereseti előnye kismértékben csökkent, az érettségizettekkel szembeni hátrányuk kismértékben nőtt.



Az egyéni bérfüggvények paraméter-idősorai

Munkaerőhiány

- Ahhoz, hogy a ma is jelentős munkaerő-tartalékot a gazdaság képes legyen felszívni javítani kellene az állástalanok piacképességét
- A korlátozottan piacképes munkanélküli tömeg utánpótlását csökkenteni kellene.

Köszönöm a figyelmet!