

Közfoglalkoztatás kettős szerepben?

Cseres-Gergely Zsombor – Molnár György

MTA KRTK Közgazdaság-tudományi Intézet

52. Közgazdász-vándorgyűlés, Nyíregyháza, 2014. szeptember 4-6.

Gazdaságpolitika szekció



Vázlat

1. A munkanélküliséghez kapcsolódó pénzbeli ellátások és a közfoglalkoztatás szabályainak változása
2. A változások néhány következménye
3. A közfoglalkoztatásra fordított kiadások
4. A közfoglalkoztatás terjedelme
5. A közfoglalkoztatottak száma és néhány jellemzője
6. Kilépési esélyek a közfoglalkoztatásból az elsődleges munkapiacra
7. Következtetések, javaslatok

Az előadást megalapozó kutatás a Költségvetési Tanács és az MTA KRTK közötti szerződés keretében készült, részletes háttér tanulmány található [a Költségvetési Tanács honlapján](#).

Szabályozás-változások 2001-ben 1.

1. A munkanélküliséghez kapcsolódó pénzbeli ellátások

- Álláskeresési járadék
 - Jogosultsági feltételek szigorodása
 - Folyósítási idő korábbi harmada, 90 nap
 - Csökkenő felső korlát, minimálbér 100 százaléka
- Álláskeresési segély
 - A korábbi 3 típusból csak a nyugdíj előtt állók támogatása marad
- Rendszeres szociális segély
 - Alapvető változások már 2009-ben, rendelkezésre állási támogatás leválasztása: idősek, rossz egészségi állapotúak, speciális családi körülmények között élők
 - Csökkenő felső korlát: közfoglalkoztatási bér 90 százaléka

Szabályozás-változások 2001-ben 2.

- Foglalkoztatást helyettesítő támogatás
 - Január 1-től bérpótló juttatás a korábbi RÁT helyett
 - Új jogosultsági feltétel: legalább 30 nap korábbi kereső tevékenység
 - Lakókörnyezet rendben tartásának önkormányzati előírhatósága
 - Szeptember 1-től FHT
 - 2012. január 1-től összege a nyugdíjminimum 80 százalékára, 22.800 Ft-ra csökken
 - 2013. január 1-től a munkaügyi központokban történő jelentkezés feltételeinek szigorítása: egyszeri mulasztás is a regiszterből való törléssel jár

Szabályozás-változások 2001-ben 3.

2. Közfoglalkoztatás

- Egységes rendszer kialakítása, korábbi közmunkaprogram, közcélú-, és közhasznú munka megszűnik
- A munkaviszony speciális formája; álláskeresők nyilvántartásából a közfoglalkoztatás idejére kikerülnek
- A belügyminiszter hatáskörébe kerül
- 2011. szeptember 1-től a minimálbér alatti közfoglalkoztatási bér bevezetése → a korábbi nettó érték 78 százaléka. Ezen a szinten marad.
- A felajánlott munkalehetőséget iskolai végzettségtől függetlenül el kell fogadni
- 2013. január 1-től a munkavezetőt megillető közfoglalkoztatási bér bevezetése 110 százalékos szinten
- Fizetés nélküli szabadság feltételeinek korlátozása – 1-2 napos alkalmi munkát nem lehet elvállalni

A változások hatása 1.

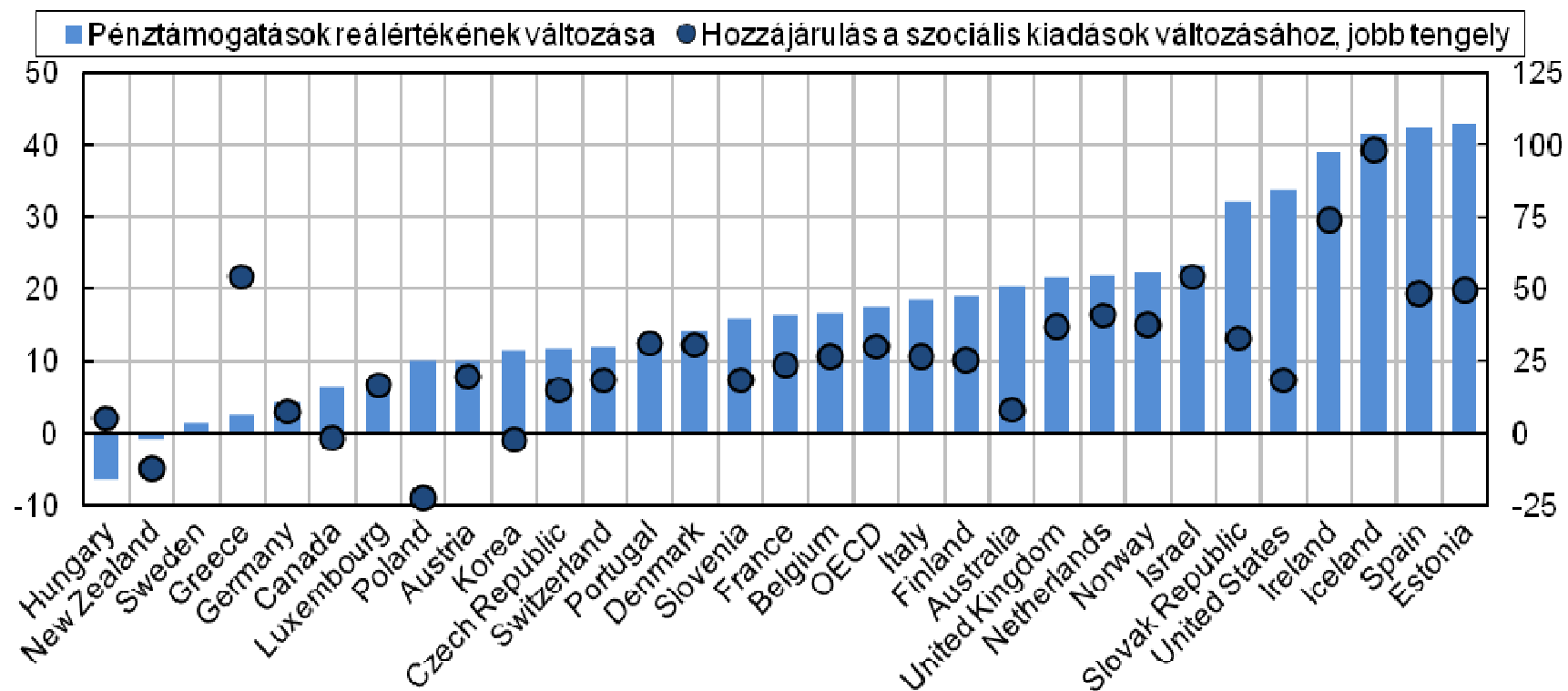
A nyilvántartott álláskeresők átlagos létszáma ellátási formák szerint, ezer fő

	2010	2011	2012	2013
Álláskeresői járadékban részesülők	126	111	62	48
Álláskeresői segélyben részesülők	62	49	9	13
Szociális ellátásban részesülők *	168	182	200	184
Ellátás nélküli álláskeresők	227	241	288	282
Nyilvántartott álláskeresők összesen	583	583	559	528

* Rendszeres szociális segély és foglalkoztatást helyettesítő támogatás együtt

A változások hatása 2.

Az aktív korúak támogatására fordított kiadások változása és hozzájárulásuk az összes szociális kiadás változásához (Forrás: Society at a Glance 2014)



Közfoglalkoztatási kiadások

A közfoglalkoztatásra fordított kiadások (2009-2012 tény, 2013-2014 előirányzat)

	2009	2010	2011	2012	2013
Kiadás, milliárd Ft	59	101	66	132	154
Az előző évi százalékában	-	170	65	200	116
Aktív támogatások közfoglalkoztatás nélkül és EU-s elő és társfinanszírozás, milliárd Ft		85	65	80	95
Közfoglalkoztatás/(aktív+EU)	1,2	1,0	1,7	1,6	2,2

Közfoglalkoztatás terjedelme – mérés

Háromféle megközelítés

- Közfoglalkoztatási epizódok száma – adott időszakban kezdődő, zajló és végződő
- Érintettek száma adott időszakban
- Átlagos állományi létszám

NMH az érintettek száma alapján közöl adatokat.

Mi állítottunk elő először a 2011-2013 közötti időszakra egységes szerkezetű és teljes körű állományi létszám adatot.

Forrás: az NMH-ban működtetett Foglalkoztatási és Közfoglalkoztatási Adatbázis (FOKA) egyedi adatai.

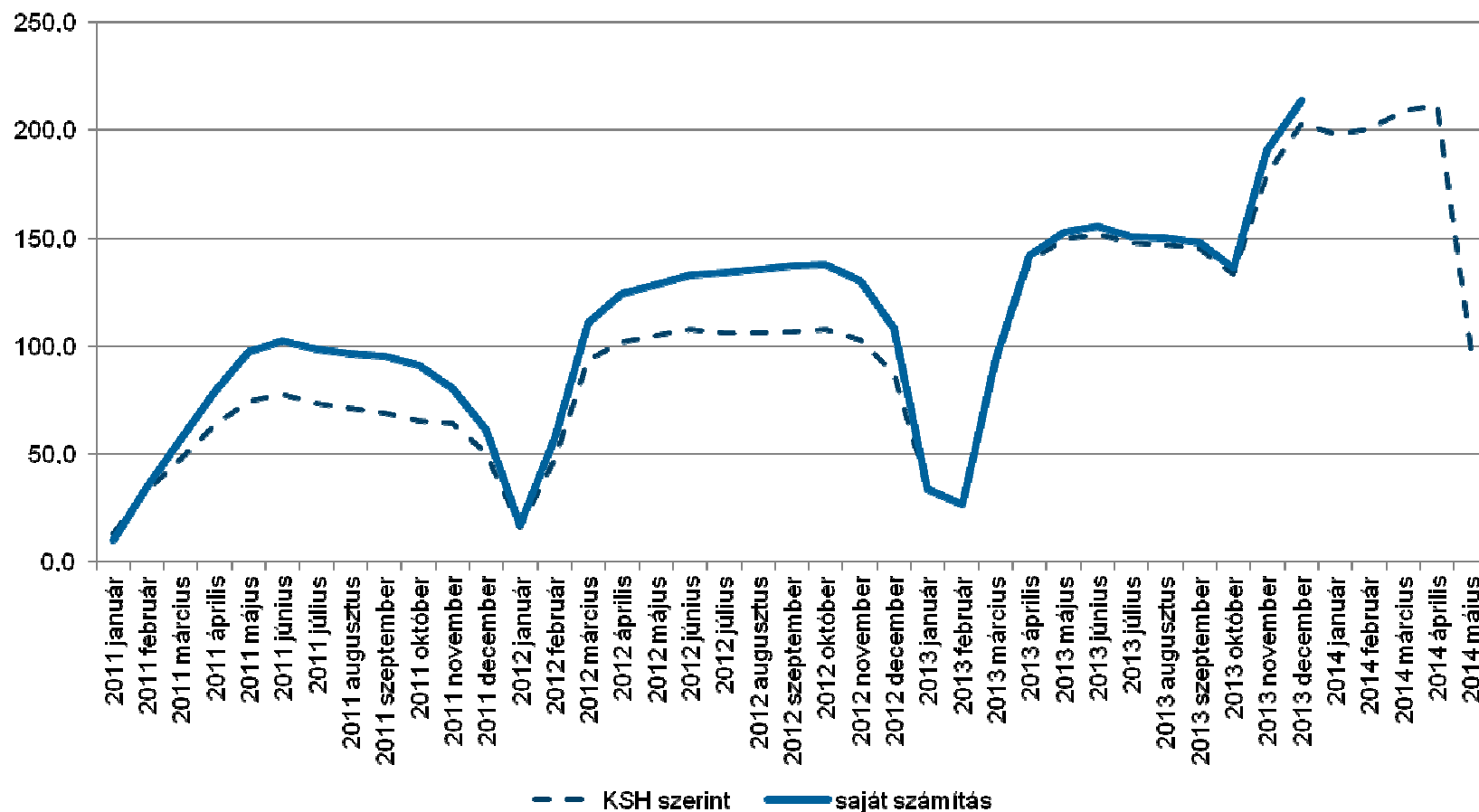
Közfoglalkoztatás terjedelme – adatok

A közfoglalkoztatás néhány alapadata az adott évben zajló epizódok szerint

	2011	2012	2013
Epizódok száma, ezer db	272	287	451
Érintettek száma, ezer fő	236	234	315
Epizód/érintett	1,15	1,23	1,43
Egy főre jutó átlagos időtartam, hónap	3,8	5,8	5,1
Átlagos állományi létszám, ezer fő	75	113	133
Teljes munkaidejű egyenértékes létszám, ezer fő	54	108	128
Teljes munkaidejű alkalmazás átlagos havi költsége, ezer Ft	102	102	100

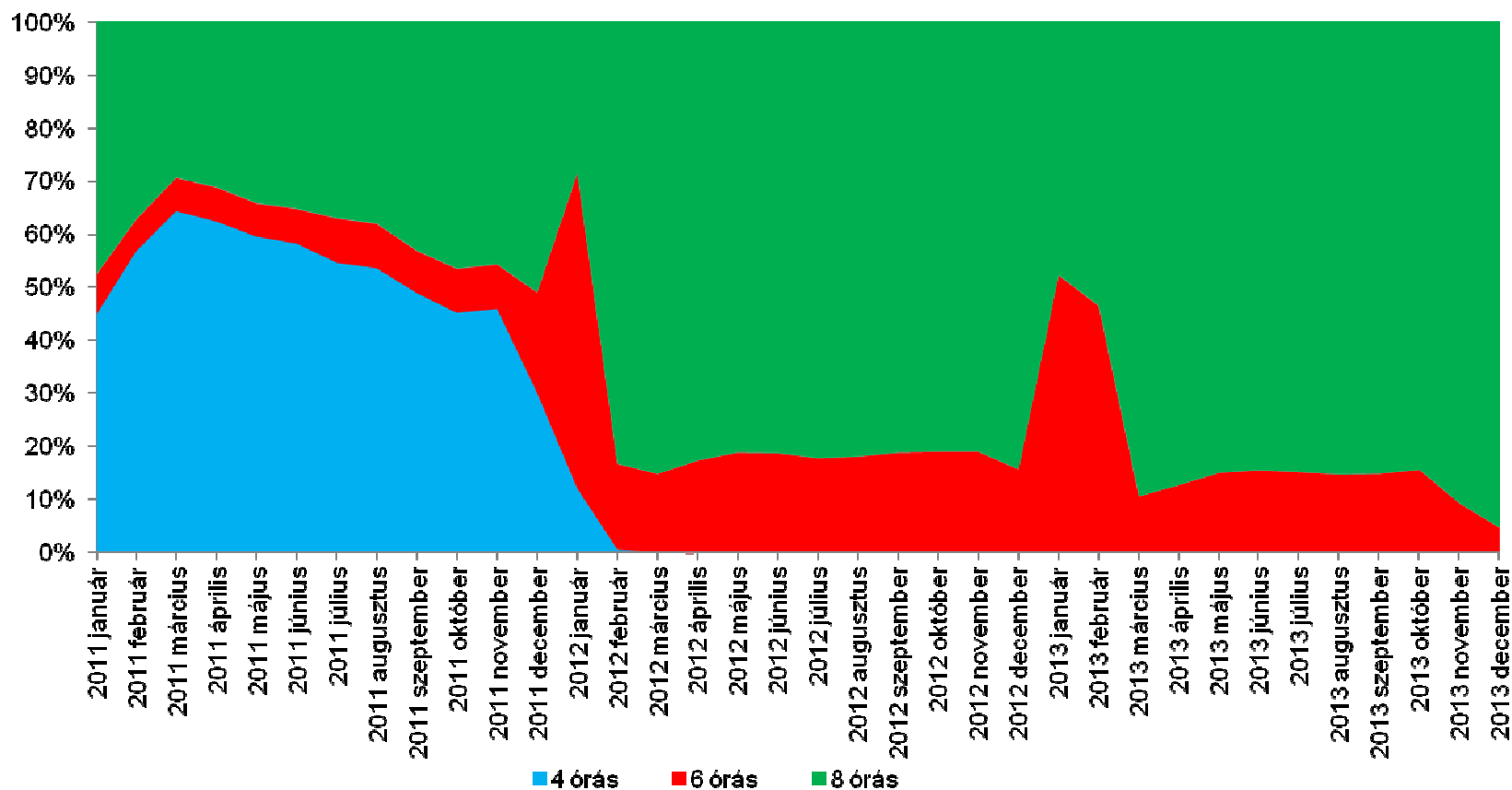
Összevetés a KSH adataival

Közfoglalkoztatottak havi átlagos állományi létszáma, 2011-2013



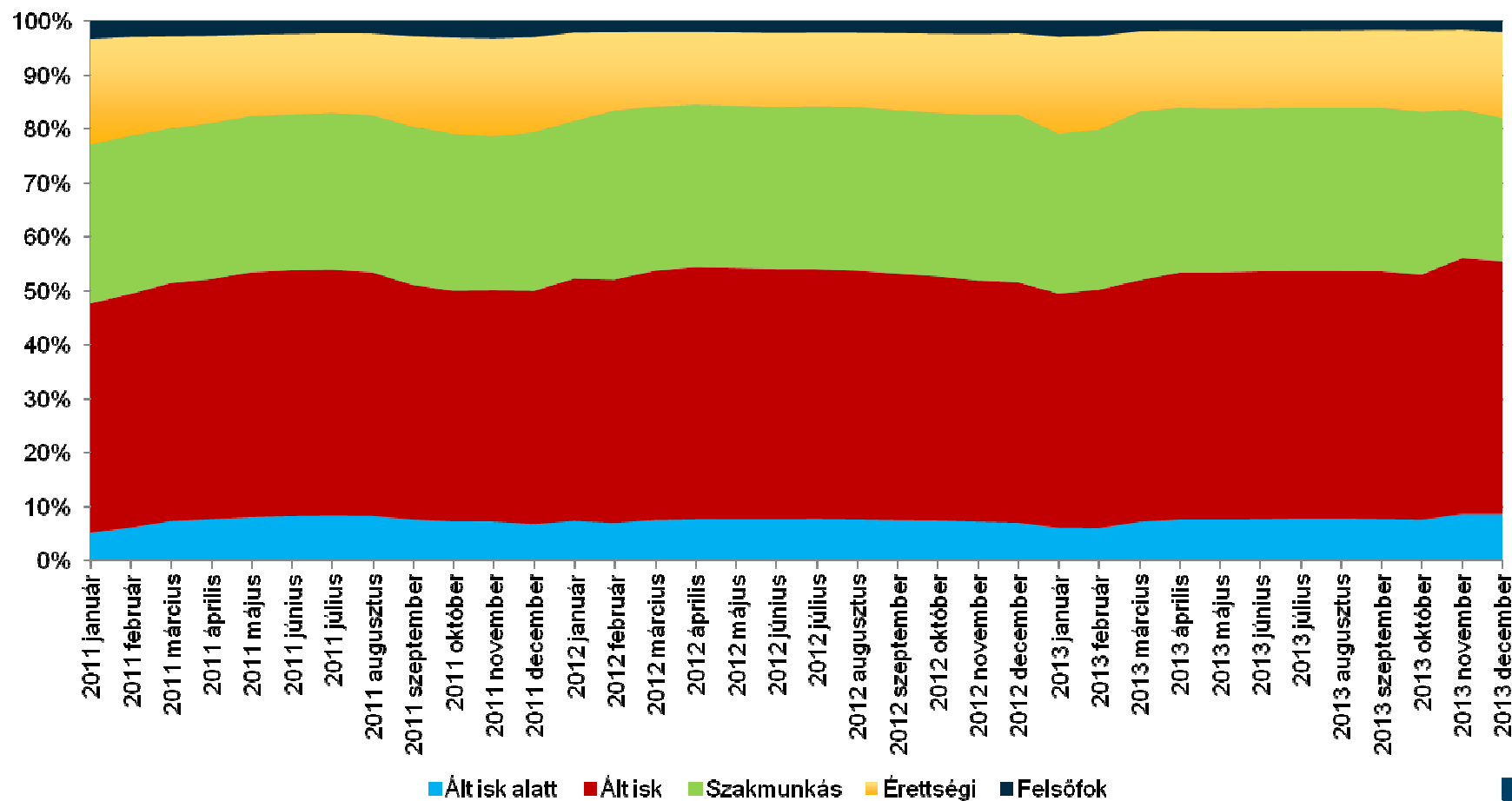
Változások a munkaidő hosszában

A közfoglalkoztatottak állományi létszámának a munkaidő hossza szerinti megoszlása, 2011-2013 havi adatok



Iskolai végzettség szerinti megoszlás

Az állományi létszám iskolai végzettség szerint megoszlása



Kilépési arányok – nyers adatok

Kilépési esélyek a közfoglalkoztatásból, százalék

	2011 4. né. - 2012 3. né	2012 4. né. - 2013 3. né.
Egyszerű munkát végeztek	12	7
Nem egyszerű munkát végeztek	21	16
Voltak már közfoglalkoztatottak	14	10
Nem voltak még közfoglalkoztatottak	22	16
8 általános alatt	8	4
8 általános	13	9
Szakmunkásképző, szakiskola	20	14
Érettségi	27	23
Magasabb	39	39
Átlagosan	18	13

Kilépési arányok – modell-számítások

Néhány tényező hatása a kilépési esélyekre – regressziós eredmények

Tényező	Hatás
Férfi	Nagyon csekély negatív
Kor	Fordított U alakú, max. a 20-24 éves korcsoportnál
Iskolai végzettség	Erős lineáris
Munkaórák száma	8 órásból nagyobb esély
Epizód hossz	Enyhe negatív hatás, nem egyértelmű
Egyszerű munka	Negatív hatás
Korábban volt közfogl.	Negatív hatás
Alprogram	Legjobb: hosszabb időtartamú, legrosszabb országos
Munkáltató típusa	Legjobb: vízitársulat, központi költségvetési szerv; legrosszabb: önkormányzat
Időszak	Időben romló esélyek
Szezonalitás kilépés hónapja szerint	Legjobb: február, március; legrosszabb: szept-nov
Településtípus	Nincs hatás
Megye	Legjobb: Gy-M-S; legrosszabb: B-A-Z, H-B, Sz-Sz-B

Következtetések

Eseménytörténet:

- 2011-es (sőt, már a 2008-2009-es) változások kiindulópontja egy téves előfeltevés: alapvetően munkakínálati oldali beavatkozásra van szükség.
- Munkanélküliséghez kapcsolódó ellátások és közfoglalkoztatás radikális csökkentése.
→ Az érintett népesség megélhetése súlyos veszélybe kerül.
- A struktúra fenntartása mellett a helyzeten javítani csak a közfoglalkoztatás erőteljes bővítésével lehetett.
- Kilépést támogató hathatós lépések eddig elmaradtak, munkaügyi szervezet leépül.

A közfoglalkoztatásra kettős szerep hárul: a nyíltpiaci foglalkoztatás bővítése és a szociális ellátás biztosítása. Ezek ellentétes logikájú szempontok.

Következmények:

- Foglalkoztatást helyettesítő támogatásból nem lehet megélni, a tartós nélkülözés rontja az elhelyezkedési esélyeket.
- Ösztönzés kilépés helyett újabb közfoglalkoztatás elnyerésére → csapdahelyzet.
- Közfoglalkoztatás rontja a nyíltpiaci elhelyezkedés esélyeit, szegmentált munkapiac.
- Növekvő költségek.
- Egyéb, hatékonyabb aktív munkaerőpiaci eszközök háttérbe szorulása.

Javaslatok

A közfoglalkoztatás nagy volumenű fenntartása mellett olyan erős a politikai elkötelezettség, hogy bár célszerű volna, ezen a téren nincs realitása radikális fordulatnak. De az adott kereteken belül is van tér korrekcióra:

- Az álláskeresési járulékra jogosult időszak meghosszabbítása a mostani 3-ról 4-6 hónapra. Ezzel párhuzamosan az álláskeresés erőteljes, hatékony és vonzó támogatása személyre szabott szolgáltatásokkal, valamint az álláskeresési tevékenység számonkérése. A közfoglalkoztatás felajánlása csak ez után.
- A munkanélküliséghez kapcsolódó juttatások reálértékének növelése. A közfoglalkoztatás nélküli időszakok megélhetési körülményeinek javítása erősítené a foglalkoztathatóságot és gyengítené a közfoglalkoztatás felé terelést.
- A közfoglalkoztatáson kívüli aktív munkaerőpiaci eszközök használatának bővítése, a beavatkozások komplexitásának és személyre szabottságának fokozása. Csak összetett, sok oldalról közelítő, a konkrét igényeket és problémákat figyelembe vevő eszköztár alkalmazása vezethet eredményre.
- Minden aktív eszköz, beleértve a közfoglalkoztatás folyamatos monitoringja mellett azok értékelése a tényellentétes hasonlítást alkalmazó eszköztár alkalmazásával.