



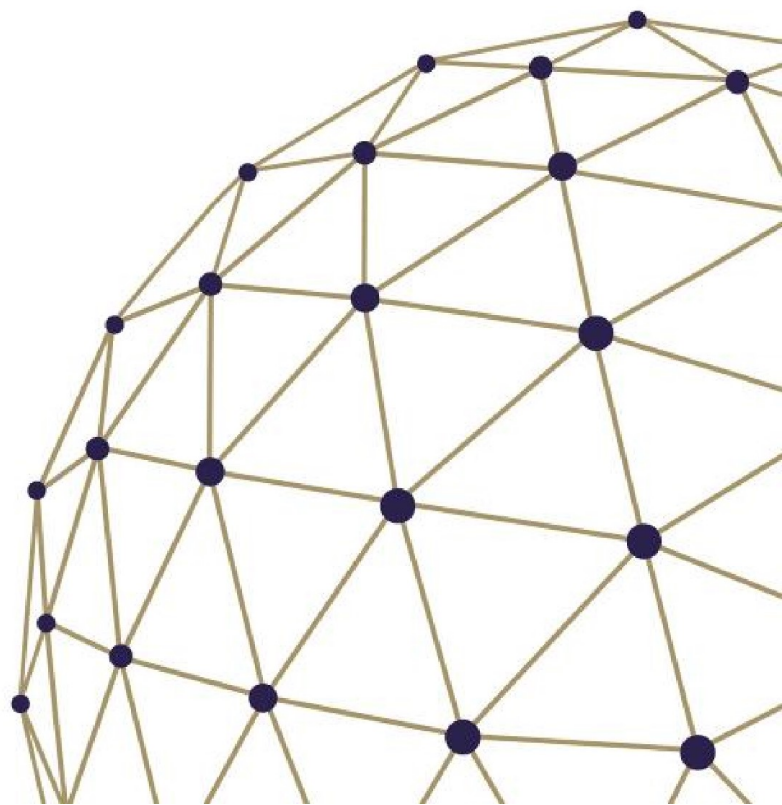
Az MNB költségvetési előrejelzésének bemutatása

Költségvetési és versenyképességi elemzések igazgatóság

Baksay Gergely

MKT konferencia

2017. október 12.





Fő üzenetek

- **2017-ben a hiánycélnál továbbra is alacsonyabb, 1,6 – 1,8 százalékos hiányt prognosztizálunk, melyet alátámaszt, hogy 2017 első félévében többletes volt az államháztartás ESA-egyenlege.**
- **2018-ban a hiány a 2,4 százalékos céllal összhangban alakul a fiskális impulzus fenntartása mellett.**
- **Az adósságpálya tovább csökken az előrejelzési horizonton és teljesülni fog az Alaptörvény adósságszabálya.**
- **A 2016-2018 közötti adóintézkedések (szociális hozzájárulási adó és társasági adó csökkentése, célzott áfacsökkentések) hozzájárulnak Magyarország versenyképességének növeléséhez.**



A költségvetés ESA-hiánya továbbra is alacsony maradhat

ESA-hiány (a GDP százalékában)

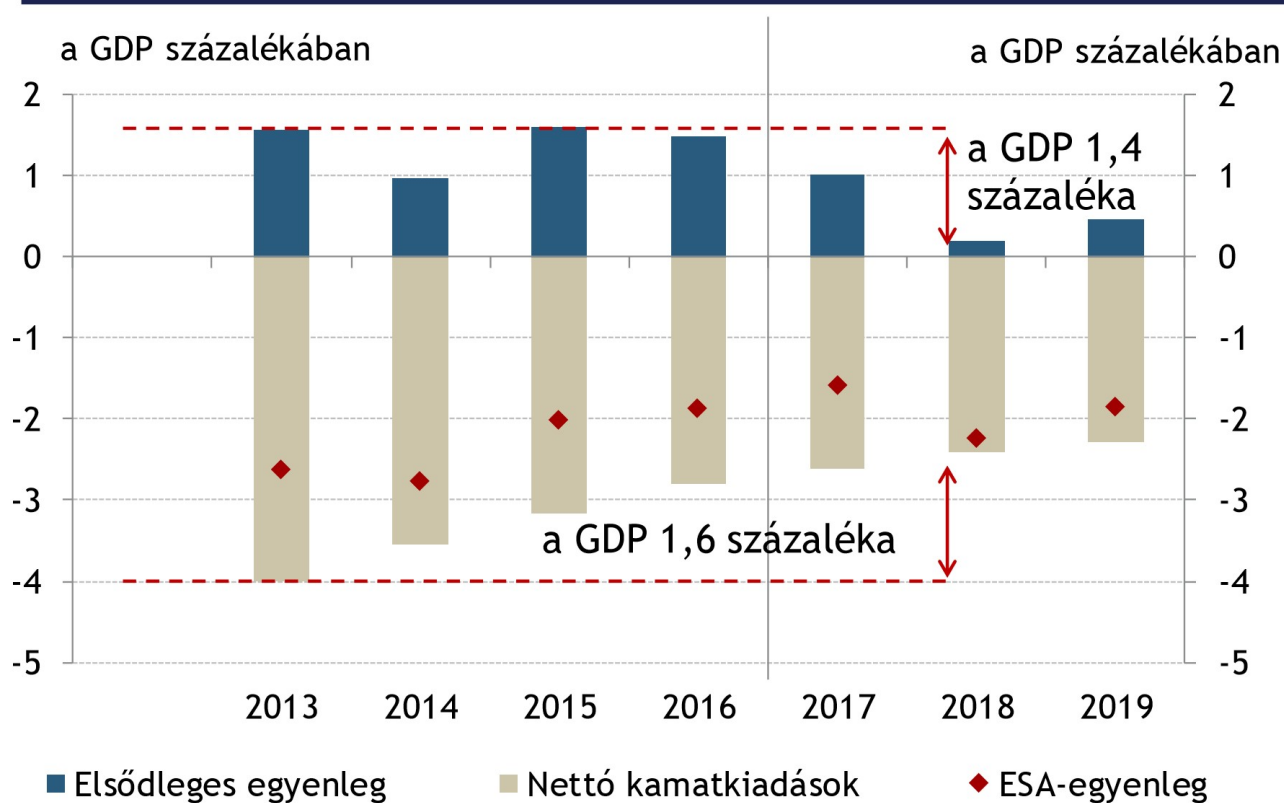
| | 2016 | 2017 | 2018 | 2019 |
|---|------|---------------|---------------|---------------|
| MNB szeptemberi Inflációs jelentés | 1,9 | (1,6) - (1,8) | (2,2) - (2,4) | (1,8) - (2,0) |
| Költségvetési törvény előirányzata/Konvergencia Program | 2,0 | 2,4 | 2,4 | 1,8 |

Az alacsony hiány fennmaradását támogatja a robusztus gazdasági növekedés, a kamatkiadások csökkenése és a GDP arányosan csökkenő pénzbeli juttatások.

2017-ben az előirányzathoz képest alacsonyabb effektív uniós forrásfelhasználást, a START Munkaprogramnál alacsonyabb igénybevételt és magasabb önkormányzati egyenleget várunk.



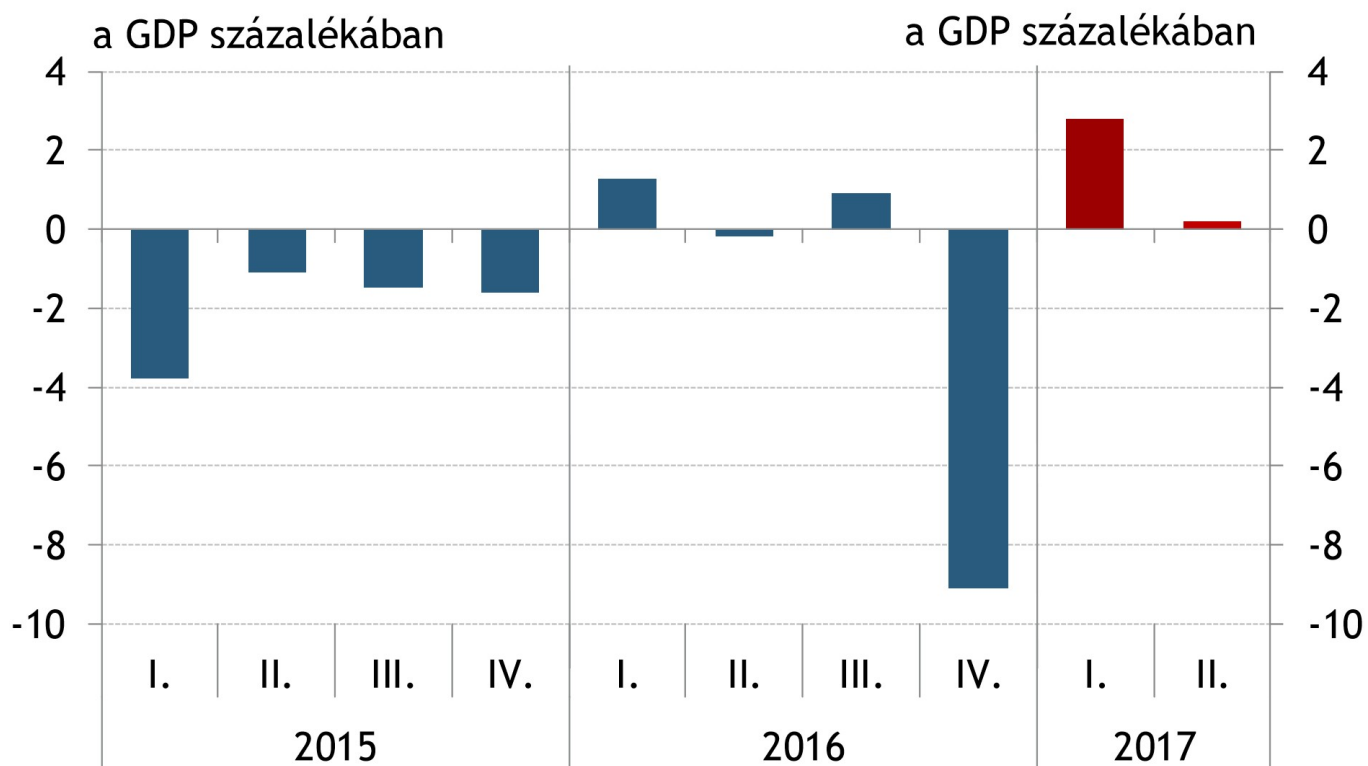
A kamatkiadások GDP-arányos csökkenése biztosít fedezetet a költségvetési élénkítésre



A költségvetési egyenleg és az állami kamatkiadások alakulása



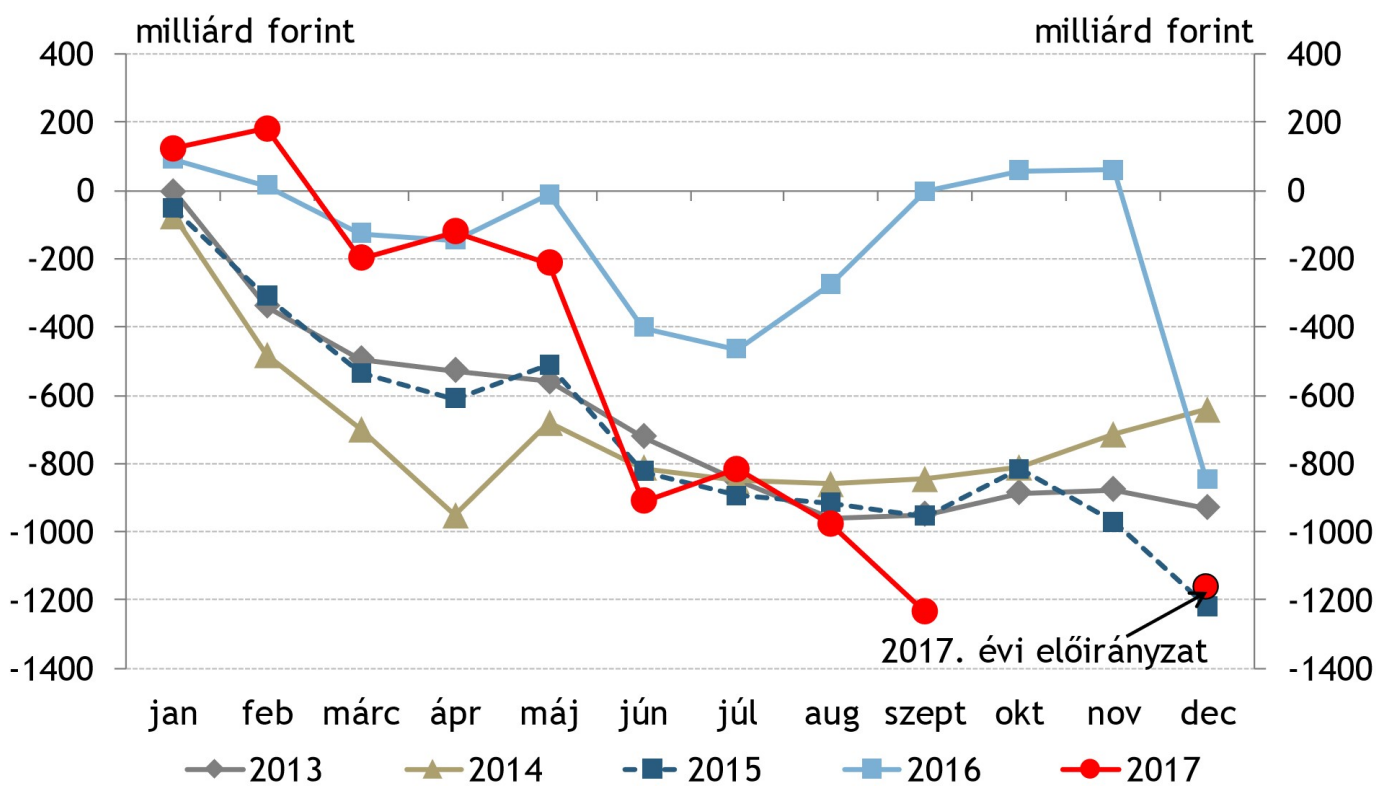
2017 első félévében többletes volt a költségvetés ESA-egyenlege



Az államháztartás ESA-egyenlege



A központi alrendszer pénzforgalmi hiánya ugyanakkor 911 milliárd volt június végén



A központi államháztartás halmozott pénzforgalmi egyenlege

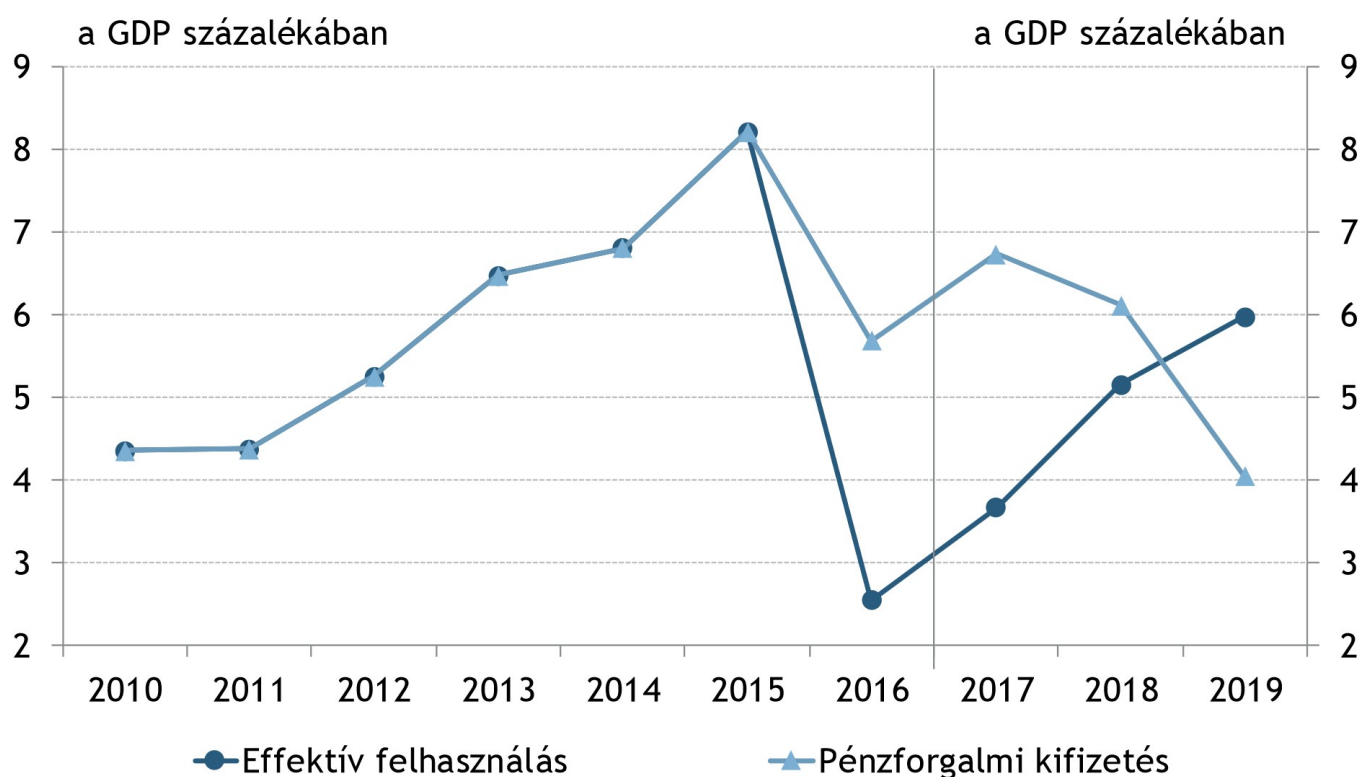


Az ESA-egyenleg és a pénzforgalmi egyenleg közti különbséget több tényező okozza





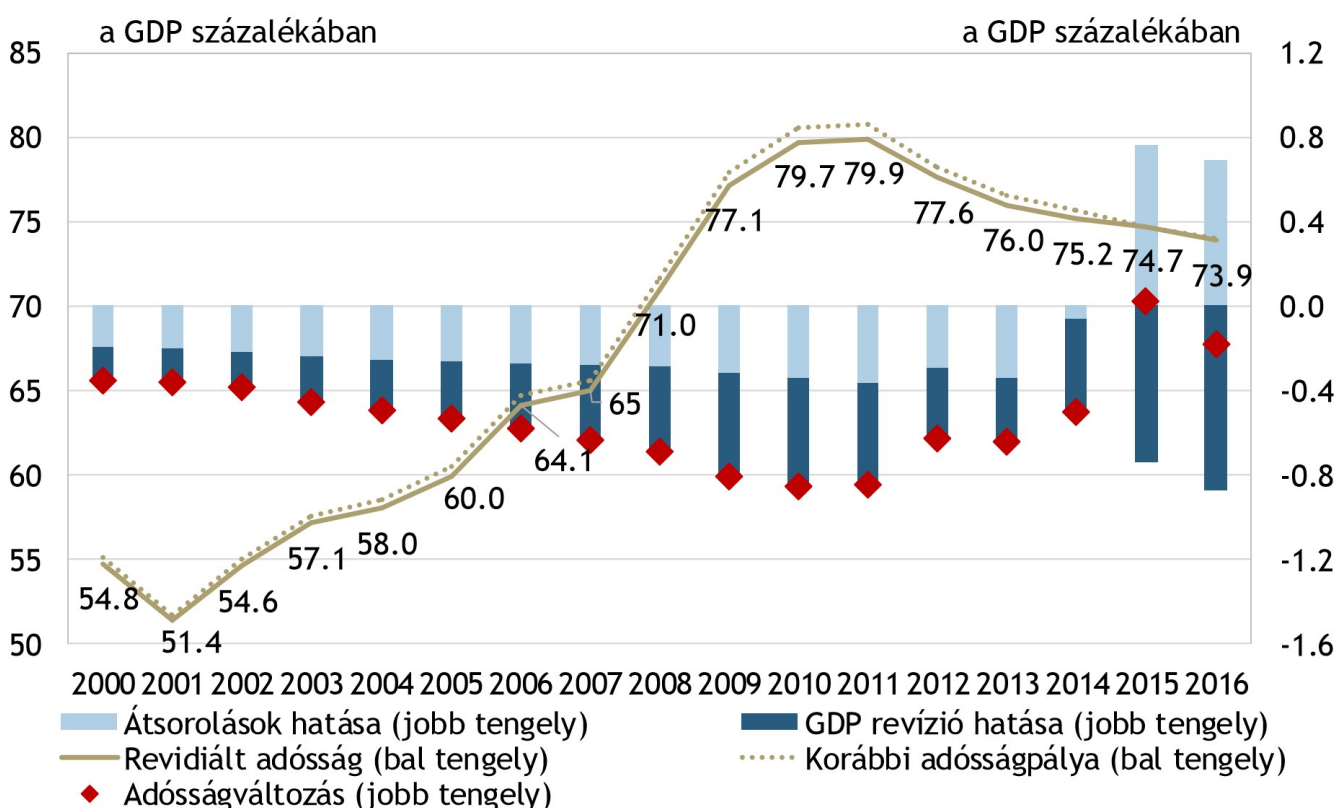
Az EU támogatások effektív felhasználása 2018-2019-re koncentrálódhat



Az uniós előlegkifizetések és az előlegfelhasználás alakulása



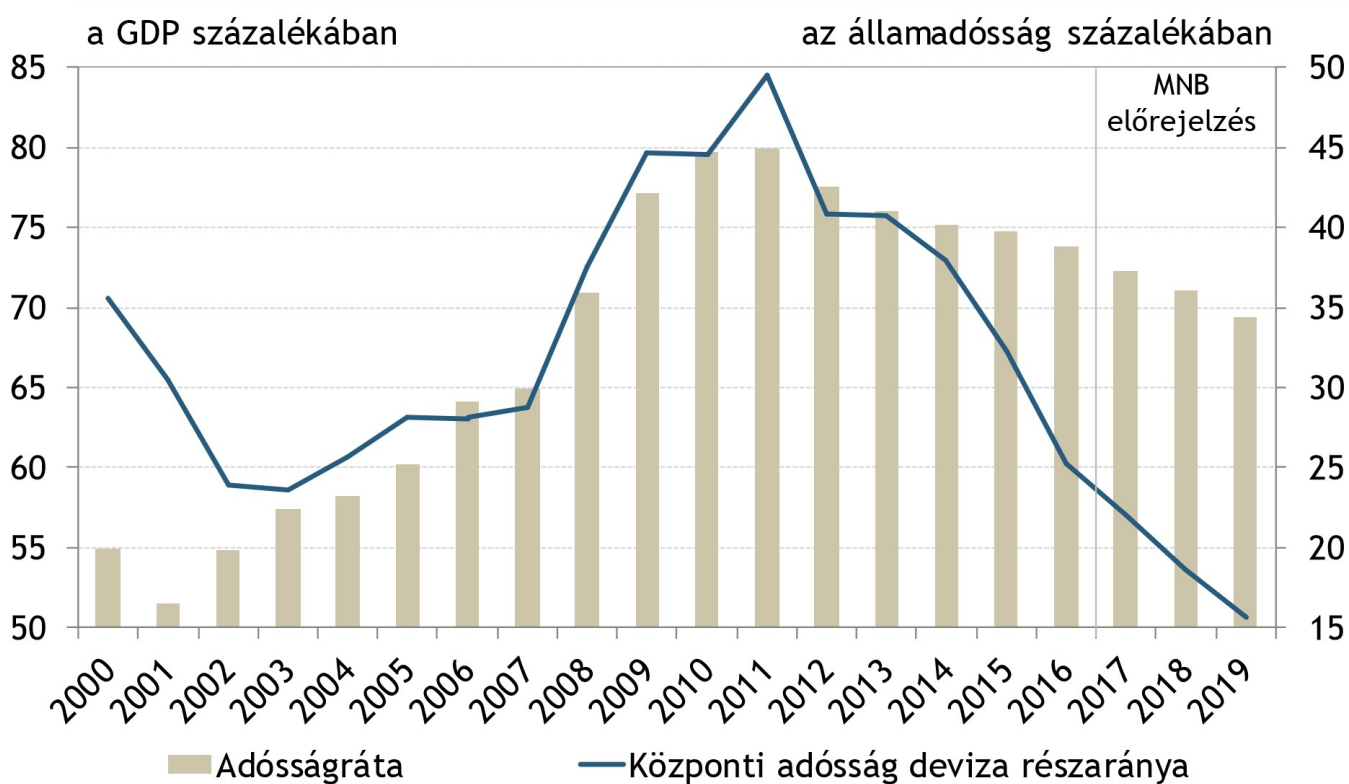
A GDP revízió és a garanciaszervezetek átsorolásának hatására enyhén csökkent az adósságráta értéke



Az államadósságráta változása a szeptemberi EDP jelentésben



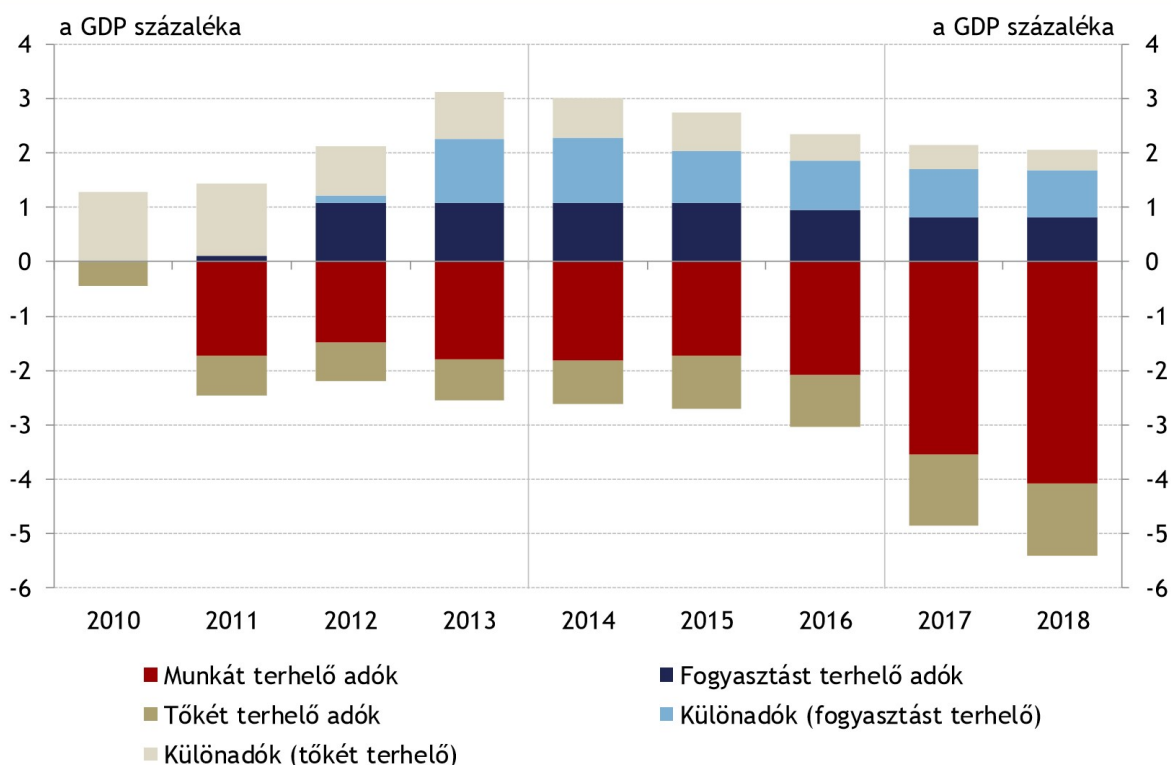
Az adósságráta és az adósság devizaaránya a teljes horizonton csökken



Az államadósság várható alakulása - előretekintve változatlan, 2016. végi árfolyamon számítva



Az adórendszer főbb szerkezeti reformja 2010 és 2013 között történt, most tovább csökkennek a munkát terhelő adók



A 2010 óta végrehajtott adóváltozások kumulált statikus hatása

*2017-18 előrejelzés

Forrás: MNB-számítás



Az adóreform kedvező reál- és költségvetési hatásai jellemzően hosszabb távon jelentkeznek...

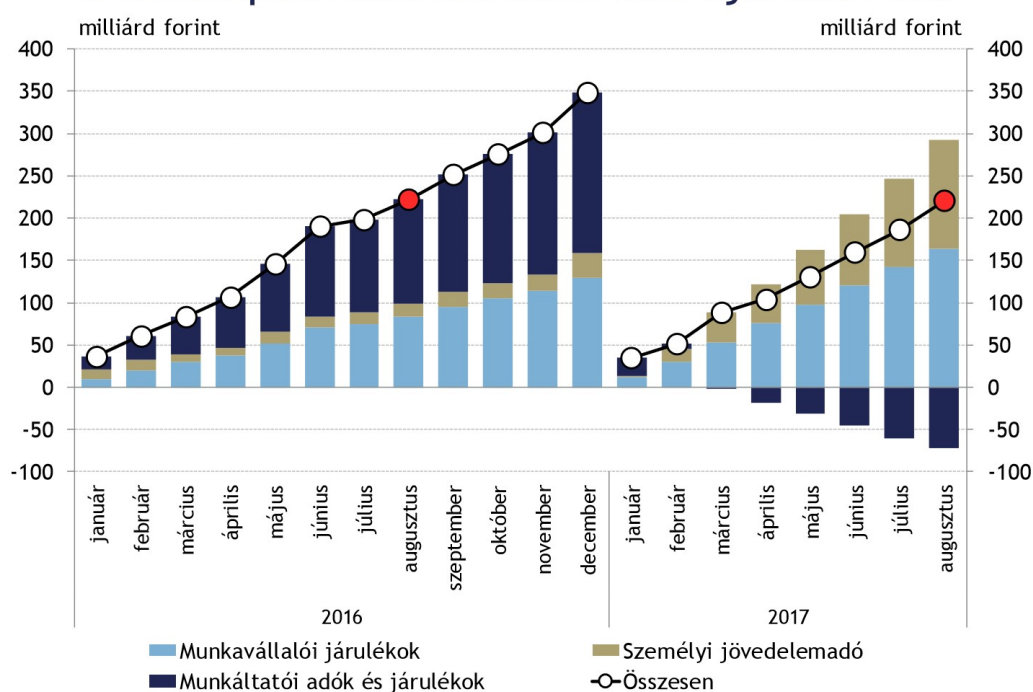
| | 2017 22% szocho + MAT | | 2018 20% szocho + MAT | |
|---|--------------------------|-------------|--------------------------|-------------|
| | statikus | dinamikus | statikus | dinamikus |
| Makrogazdasági hatások | a GDP százalékában | | a GDP százalékában | |
| Effektív munkakínálat | | 0,7 | | 0,3 |
| Foglalkoztatás | | 0,6 | | 0,2 |
| Tőkeállomány | | 0,3 | | 0,2 |
| GDP | | 0,6 | | 0,3 |
| Termelékenységgel korrigált bruttó átlagbér | | 3,6 | | 1,5 |
| Rendelkezésre álló jöv. | | 2,8 | | 1,2 |
| Költségvetési hatások | | | | |
| Személyi jövedelemadó | 0,0 | 0,2 | 0,0 | 0,1 |
| Munkavállalói járulékok | 0,0 | 0,3 | 0,0 | 0,1 |
| Munkáltatói járulékok | -1,6 | -1,2 | -0,6 | -0,5 |
| Fogyasztási adók | 0,0 | 0,2 | 0,0 | 0,1 |
| Tőkét terhelő adók | 0,0 | 0,0 | 0,0 | 0,0 |
| Összesen | -1,6 | -0,6 | -0,6 | -0,2 |

A 2017 és 2018. évi szociális hozzájárulási adó csökkentés reálgazdasági és költségvetési hatásai



...de már idén is az adócsökkentés ellenére a bevételek a tavalyi ütemben nőnek

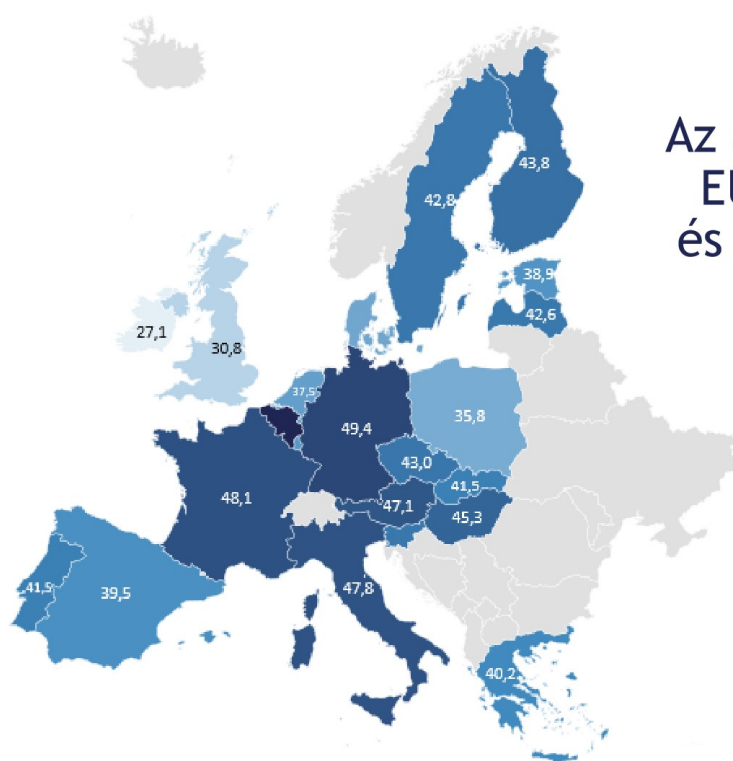
2016-ban 1 százalékponttal csökkent az szja kulcs, 2017-ben 5 százalékponttal a szociális hozzájárulási adó



A bérekhez kapcsolódó bevételek havi kumulált változása az előző év azonos időszakához képest



A versenyképesség javítása érdekében az adóék tovább mérsékelhető, ha van költségvetési mozgástér



Az átlagos adóék mértéke az EU tagállamaiban 2016-ban és Magyarországon 2018-ban

Átlagos adóék
27,1 54,0

Köszönöm a figyelmet!

